

Elektronická evidence tržeb

Seminář pro vývojáře pokladních systémů

Praha, 16. 12. 2016

Agenda semináře

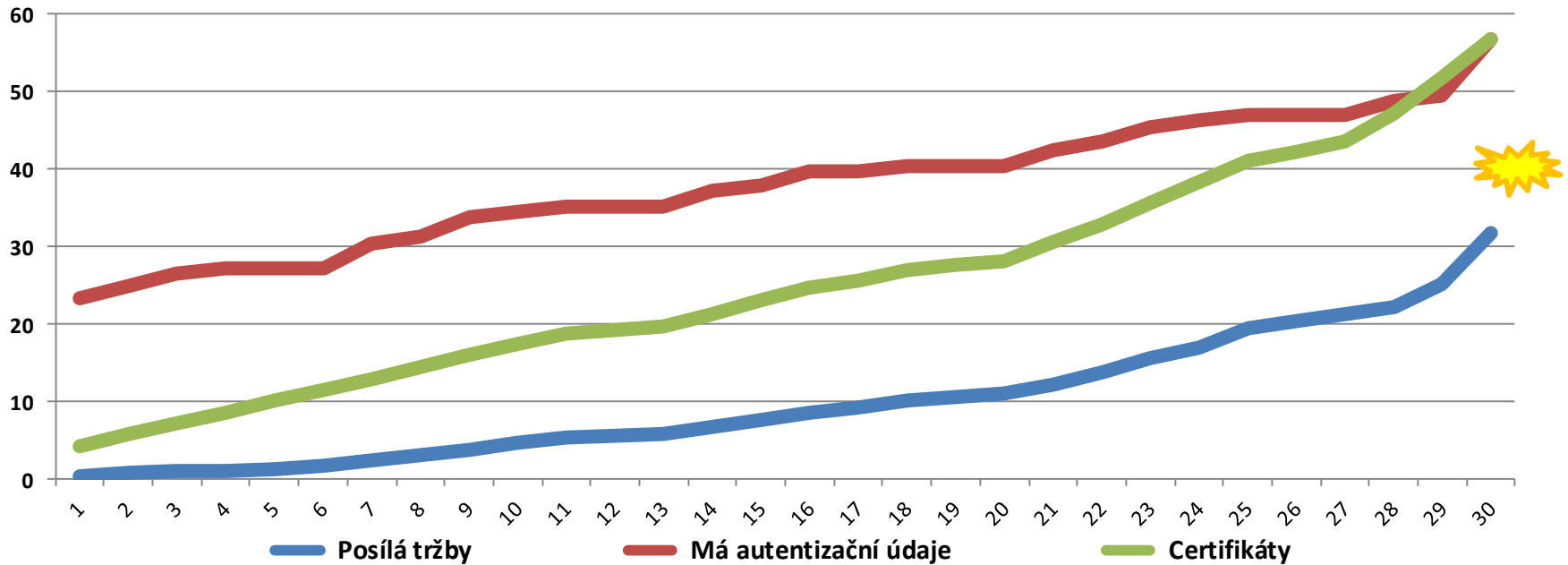
- **Zkušenosti z příjmu tržeb v pilotním i ostrém provozu**
- **Součty, tržby a ověřování účtenky**
- **Zkušenosti z technické podpory, časté dotazy**
- **Diskuze**

Zkušenosti z pilotního a ostrého provozu

Jan Jiroušek, SPCSS

- Přehled pilotního a ostrého provozu
- Možnosti testování, prostředí
- Mezní doba odezvy, off-line mód
- Chybové zprávy a varování

Přehled pilotního provozu



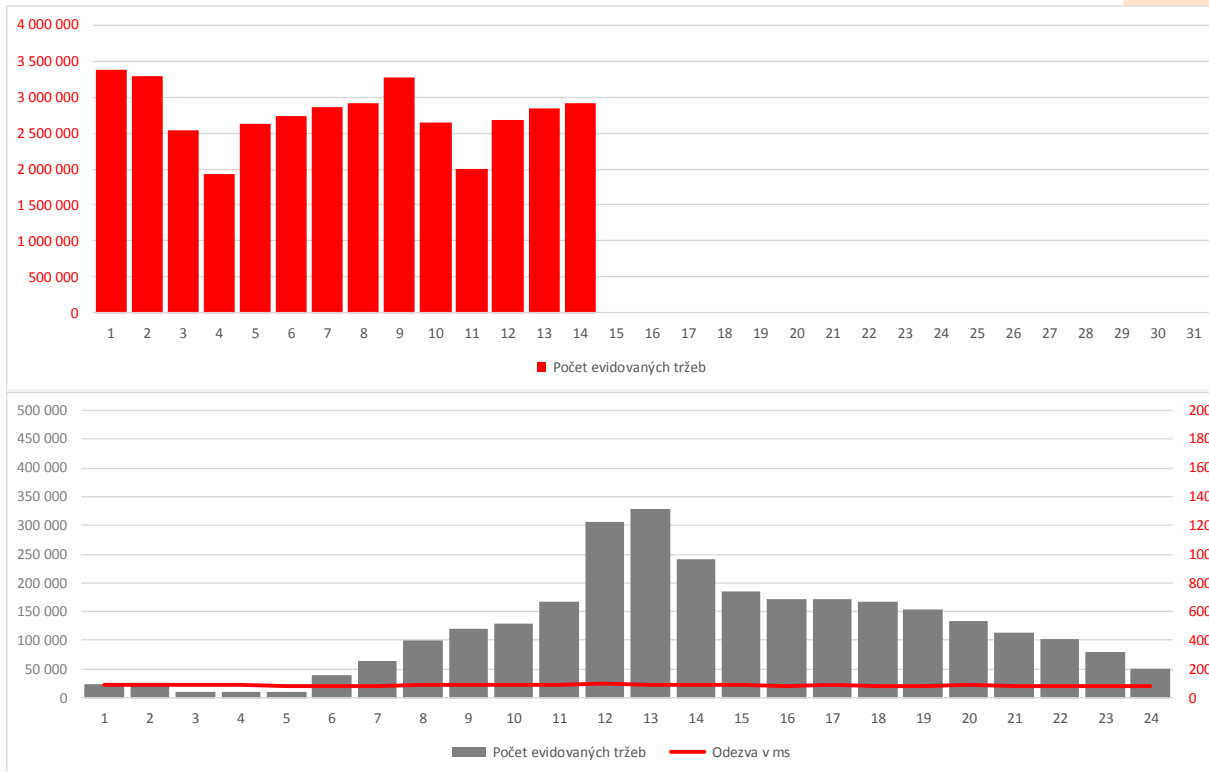
- **Úpravy v průběhu pilotního provozu (v souladu se specifikací rozhraní)**

- 4.11. oprava občasných chyb 8, příznak ověřovacího módu, kontroly WS-Security
 - 10.11. vypnutí TLS 1.0

- **Ověřovací mód cca 10% datových zpráv**

- **Poměr Certifikáty : DIČ je cca 3:2, zneplatněno cca 10 tisíc certifikátů**

Přehled ostrého provozu



Ke konci dne 14.12.

Evidovaných tržeb **37,45M**

Evidujících poplatníků **41 212**

Autentizačních údajů **53 345**

Vydaných certifikátů **67 064**

Průměrná odezva **<100ms**
(bez vlivu přenosu po Internetu)

<http://www.etrzby.cz/cs/Informace-o-provozu>

Možnosti testování, prostředí

- **Playground**

- FIK končí –ff
- Demonstrace a pilotní provoz na Playgroundu

- **Ověřovací mód**

- Chybová zpráva s chybovým kódem 0, nevydává FIK

- **Ostrý mód**

- Neměly by být zasílány hodnoty, které neodpovídají skutečným tržbám - platí i pro poplatníky nebo činnosti z dalších vln účinnosti zákona

Možnosti testování, prostředí

Akce (s datovou zprávou)	Playground	Ověřovací mód na produkci
kontrola struktury zprávy, splnění technických parametrů	X	X
odesílání, doručení a vyhodnocení zprávy + odpovědi	X	X
kontrola platnosti SSL certifikátů	X	X
kontrola podpisu odpovědi (podpisových certifikátů)	X	
získání FIK	X	
fungování s DNS load balancerem		X
podepisování zprávy vzorovým certifikátem	X	
podepisování zprávy vlastním certifikátem poplatníka		X
Akce (ostatní)	Ostrý mód na produkci	
získání certifikátu		X
ověření účtenky		X
získání detailních údajů (vč. inf. o duplicitách)		X
získání agregovaných údajů		X
správa provozoven (vč. import/export)		X
správa uživatelů		X

Mezní doba odezvy, off-line mód

- **Mezní doba odezvy**
 - Stížnosti na odezvy 10s a více
 - Nastavení mezní doby odezvy na 2s nebo více podle podmínek provozu poplatníka
- **Podpora off-line módu (v běžném režimu)**
 - Informuje pokladní zařízení poplatníka o frontě off-line tržbách a jejich úspěšném odeslání?
 - Má poplatník důvěru, že off-line mód funguje?

Chybové zprávy a varování

- **Chybové zprávy – nevrací FIK**
 - Informuje pokladní zařízení poplatníka o kódu chyby?
 - **Chybové kódy 2-7** - kontaktovat dodavatele pokladního zařízení, zprávu opravit a pak teprve posílat znovu
 - **Chybové kódy -1 a 8** - posílat znovu, v případě dlouhodobého opakovaného neúspěchu kontaktovat dodavatele pokladního zařízení, konzultovat epodporu
- **Varování – vrací FIK**
 - Varování je třeba řešit (s dodavatelem pokladního zařízení), pokud není poplatníkovi známá příčina
 - Informuje pokladní zařízení poplatníka o kódu varování?

Chybové kódy

- **-1** Dočasná technická chyba zpracování – odešlete prosím datovou zprávu později
- **2** Kódování XML není platné
- **3** XML zpráva nevyhověla kontrole XML schématu
- **4** Neplatný podpis SOAP zprávy
- **5** Neplatný kontrolní bezpečnostní kód poplatníka (BKP)
- **6** DIC poplatníka má chybnou strukturu
- **7** Datová zpráva je příliš velká (více než 12 kB)
- **8** Datová zpráva nebyla zpracována kvůli technické chybě nebo chybě dat

Gabriela Čížková, SPCSS

- Propustné chyby
- Další chyby
- Duplicity tržeb
- Opakované zaslání
- Součty a tržby ve webové aplikaci EET
- Účtenka a její ověření

Propustné chyby

- 1 DIČ poplatníka v datové zprávě se neshoduje s DIČ v certifikátu
- 2 Chybný formát DIČ pověřujícího poplatníka
- 3 Chybná hodnota PKP
- 4 Datum a čas přijetí tržby je novější, než datum a čas přijetí zprávy
- 5 Datum a čas přijetí tržby je výrazně v minulosti

1- DIČ poplatníka v datové zprávě se neshoduje s DIČ v certifikátu

Zpráva je podepsána certifikátem jiného DIČ, než které je uvedeno v položce DIČ poplatníka (dic_popl).

Nastává, když:

- Poplatník použije svůj certifikát, ale do zprávy uvede jiné DIČ (překlep, ponechá defaultní DIČ, omyl, záměr...)
- Poplatník použije cizí certifikát, ale uvede správně svoje DIČ do zprávy (dic_popl)...

Tržba bude započtena k DIČ z certifikátu!

2 – chybný formát DIČ pověřujícího poplatníka

- DIČ pověřujícího prošlo kritickými kontrolami (dvě písmena a 8-10 číslic), ale
- nesplňuje další platná pravidla pro korektní DIČ (např. kontrolní součty, obecně platná pravidla pro rodná čísla a DIČ právnických osob)

3 – Chybná hodnota PKP

Uvedené PKP neodpovídá údajům o tržbě, ze kterých by mělo být vytvořeno.

Nastává, když:

- Je podepsáno jiným certifikátem poplatníka, než kterým bylo generováno PKP
- Chybný algoritmus při generování PKP

**4 – Datum a čas přijetí tržby je novější,
než datum a čas přijetí zprávy**

o 2 hodiny a více

**5 – Datum a čas přijetí tržby je výrazně v
minulosti**

aktuálně to znamená před 1.12. 2016

Další chyby

Neexistující, zrušená, či přerušená provozovna uvedená u tržby

Vlastní tržby

Období	Provozovna
11.12.2016	767: Neevidovaná provozovna
10.12.2016	767: Neevidovaná provozovna
9.12.2016	767: Neevidovaná provozovna

Pravidla pro datovou zprávu

V datové zprávě:

- **musí být všechny povinné položky,**
- **musí být všechny relevantní nepovinné položky**
- **nesmí být nerelevantní položky** (ani vyplněny nulou)

Neuvedenou položku nepovažujeme za nulovou.

▪ Chybějící (přebývající) položky

Vyplněn **základ daně** (DPH) v určité sazbě →
měla by být vyplněna i ta **daň** a naopak.
Jedna z položek nulová a druhá nikoli?

Např.:

▪ Základ daně 1	Daň 1
▪ Základ daně 2	Daň 2
▪ Základ daně 3	Daň 3

Duplicita

Duplicitní tržba je taková, která má stejné základní údaje

- DIČ poplatníka,
- označení (číslo) provozovny,
- označení pokladního zařízení,
- pořadové číslo účtenky,
- datum a čas přijetí tržby a
- celková částka tržby

v datové zprávě, jako některá dříve zasláná.

Opakované zaslání

Při opakovaném zaslání tržby je třeba v datové zprávě:

- **změnit v oblasti <Hlavicka>**
 - UUID zprávy,
 - datum a čas odeslání zprávy a
 - příznak prvního zaslání (někdy) a
- **opakovat přesně stejné údaje v oblasti <Data> a <KontrolniKody>**

Vlivem odlišných údajů v oblasti <Hlavicka> je třeba celou zprávu znovu podepsat.

Chyby opakovaného zaslání

- **Změna základního údaje tržby** → Tržba nebude duplicitní, bude započítána 2x
- **Ponechání zákl. údajů, ale změna jiného údaje** → Tržba bude duplicitní, nebude započítána 2x
- **Nezměněny údaje v hlavičce** → Nemá vliv na duplicitu ani započtení tržby

Součty na portálu

VSTUP EET | POPLATNÍK | PROVOZOVNY | CERTIFIKÁTY | UŽIVATELÉ | SOUČTY | TRŽBY

[Daňový portál](#) ▶ [Služby EET](#) ▶ [Evidence tržeb](#) ▶ [Součty](#)

Součty údajů o tržbách ?

DIČ: CZ [redacted]

Evidovaná data byla naposledy zpracována: 6.11.2016 01:00:00

Poslední

Roční

Čtvrtletní

Měsíční

Denní

Vlastní tržby za poslední období, do kterých byly evidované tržby zahrnuty

Přehled posledních pěti dnů

Den	Celková tržba	Počet tržeb
5.11.2016	1170,00	16
4.11.2016	661,00	17
3.11.2016	5011,00	8
2.11.2016	756,00	5
1.11.2016	510,00	11

Tržby na portálu

VSTUP EET | POPLATNÍK | PROVOZOVNY | CERTIFIKÁTY | UŽIVATELÉ | SOUČTY | TRŽBY

[Daňový portál](#) ▶ [Služby EET](#) ▶ [Evidence tržeb](#) ▶ [Tržby](#)

Vytvoření žádosti o detailní údaje o tržbách ?

DIČ: CZ[REDACTED]

Za období (od - do) *
1.11.2016 [...] - 5.11.2016 [...]

Typ evidování tržeb *
 Vlastní tržby
 Tržby evidované za pověřující poplatníky
 Tržby evidované pověřenými poplatníky

E-mail pro upozornění

Záhlaví tabulky *
 Ano Ne

* Povinné údaje

Tržby na portálu

id_provoz	id_pokl	porad_cis	dat_trzby	celk_trzba	zakl_nepodl_dph	zakl_dan1
21	1212	115	3.7.2016 20:40	230	230	
31	43	406	2.8.2016 20:12	3 500		
11	22	71	4.8.2016 20:33	9 001	6 656	2 345
11	76	209	2.9.2016 20:12	-280		
21	1212	139	12.9.2016 19:49	330		
41	8034	3111	12.9.2016 20:27	40 800		
31	43	506	18.9.2016 20:28	8 080		2 345
41	8034	3210	1.10.2016 20:28	555		345
11	43	567	2.10.2016 20:12	200		
11	43	576	5.10.2016 19:45	2 222		178
11	76		8.10.2016 19:47	44 444		27 644
11	76		12.10.2016 19:41	60 000		44
11	43	590	12.12.2016 19:36	30 303	30 303	
11	22	154	12.12.2016 19:40	11 133	11 133	
11	22	155	12.12.2016 19:40	2 323	2 323	

Tržby na portálu

bkp	dat_prij	fik	duplicita	dat_zap_trzby
91393d48-ee	12.10.2016 20:44	66373d82-d3	0	12.10.2016
14c51b0e-96	12.10.2016 20:25	c3862952-5e3	1	12.10.2016
9b81a336-95	12.10.2016 20:35	53163198-fd2	0	12.10.2016
415858bb-e4	12.10.2016 20:16	b04ab27e-82	0	12.10.2016
d9815b59-24	12.10.2016 19:50	346a5e0e-1c2	1	12.10.2016
9684efba-f5	12.10.2016 20:28	8a87fcda-cc4	0	12.10.2016
bc78150b-56	12.10.2016 20:32	cf2d97f0-5d0	0	12.10.2016
c3d5c43a-36	12.10.2016 20:30	01e6681c-b46	0	1.10.2016
d66ec267-20	12.10.2016 20:14	2a9dca35-134	0	2.10.2016
8c307178-a9	12.10.2016 19:46	fcbb1c04-6c1	0	5.10.2016
fb5d3cfd-c83	12.10.2016 19:48	f08085a8-471	0	8.10.2016
6ad401d2-67	12.10.2016 19:43	67192564-100	0	12.10.2016
98a5c568-99	12.10.2016 20:37	fb1c9f05-59e	0	12.10.2016
f6405082-4e	12.10.2016 20:40	a76555f6-8ca	0	12.10.2016
f96debb6-af	12.10.2016 20:39	c01b7c7e-050	0	12.10.2016

Účtenka

- Musí obsahovat všechny údaje dle zákona o evidenci tržeb dle § 20 ZoET
 - **problém: chybějící údaje**
- Musí odpovídat údajům uvedeným v datové zprávě
 - **problém zejm. u času n. částky**
- Musí být jednoznačně identifikovatelné
 - **problém popisků položek, možné záměny**

Ověření účtenky

[Daňový portál](#) ▶ [Služby EET](#) ▶ [Ověření účtenky](#)

Ověření účtenky ?

Zadání údajů z účtenky

DIČ poplatníka * CZ

Prosím, uveďte datum ve formátu DD.MM.RRRR a čas ve formátu HH:MM nebo HH:MM:SS.

Datum a čas přijetí tržby *

Při vyplňování celkové částky tržby, prosím, použijte český číselný formát zápisu (např. 150 000,00).

Celková částka tržby v Kč *

Účtenka obsahuje FIK * Ano Ne

Při vyplňování ověřovacího kódu (FIK nebo BKP) vyplňte, prosím, buď povinnou část kódu, nebo celý kód.

Kód FIK

Kód BKP

Režim tržby * běžný zjednodušený

Ověření účtenky

- **DIČ poplatníka** se vyplňuje bez CZ
- **Datum** píše se i rok 20.12.2016 (může se psát i 20122016)
- **Čas** se vyplňuje s přesností na minuty nebo vteřiny
- 14:25 nebo 14:25:36, dá se napsat i 1425 nebo 142536.
- **Částka tržby** – s přesností na haléře (tolerance koruna)
- **Režim** – nutno zvolit (běžný/zjednodušený)
- **FIK nebo BKP** – stačí jedno, stačí orámovaná část (16)

Proč nejde ověřit účtenka

- **Chybně opsaný jakýkoli údaj**
- **Čas na účtence se neshoduje s časem v datové zprávě (nebo jiný údaj)**
- **Tržba skutečně (ještě) nebyla poplatníkem zaslána (jen účtenka bez FIK)**

Radek Korčák, GFŘ

- Kroky ke zprovoznění pokladního zařízení a související problémy poplatníků
- S čím nemůže ePodpora poplatníkům pomoci
- Doporučená dokumentace a kontakty

Kroky ke zprovoznění pokladního zařízení a související problémy poplatníků

■ Získání autentizačních údajů

- osobně na kterémkoliv FÚ
- pomocí elektronického formuláře

■ Přihlášení do webové aplikace EET

- Založení PROVOZOVNY
 - po vložení provozovny do webové aplikace Elektronická evidence tržeb je provozovně přiděleno Číslo provozovny
- Generovat CERTIFIKÁT
 - pro instalaci pokladního certifikátu do pokladního zařízení je nutné použít soubor P12
 - generování certifikátu není vhodné provádět na mobilním zařízení. Doporučujeme generovat a stahovat certifikát na PC a následně do pokladního zařízení přenést soubor P12
 - stažení certifikátu (P12) je nutné provádět ve stejném prohlížeči, kde byl certifikát generován
 - stažení souboru P12 s certifikátem je možné provést ve webové aplikaci pouze jednou
 - v operačním systému Windows XP, resp. Vista je nutné použít poslední verzi Mozilla Firefox, z důvodu použití verzí TLS (1.1. a 1.2)

S čím nemůže ePodpora poplatníkům pomoci

■ s nastavováním pokladních zařízení

Pracovníci technické podpory neznají jednotlivá pokladní zařízení. Není tedy možné poskytnout poplatníkům technickou podporu při jejich zprovoznování. ePodpora např. nezná názvosloví použitá v pokladních zařízeních, postupy nahrávání souboru P12, apod.

■ duplicitní evidence tržeb

V současnosti je častým problémem poplatníků duplicitní evidence jednotlivých tržeb.

■ nemožnost ověření účtenky

Evidovaná tržba je zobrazena ve webové aplikaci Elektronická evidence tržeb, nicméně na stránce ověření účtenky nelze účtenku dohledat. V tomto případě je velmi pravděpodobné, že je některý z údajů uveden na účtence chybně.

■ chybová hlášení s kódem chyby 2 – 7

Doporučujeme

- www.etrzby.cz
 - Sekce IT/Vývojář
 - Certifikační autorita EET
- www.etrzby.cz > **O projektu** > **Dokumenty**
 - Metodika k evidenci tržeb
 - **Řešení situací při evidování tržeb**
 - Náповěda k webové aplikaci Elektronická evidence tržeb
 - Certifikační autorita EET
- **Kontakt na ePodporu** epodpora@fs.mfcr.cz
- **Kontakt pro metodické dotazy** eet@fs.mfcr.cz
- **Kontaktní formulář na** www.etrzby.cz